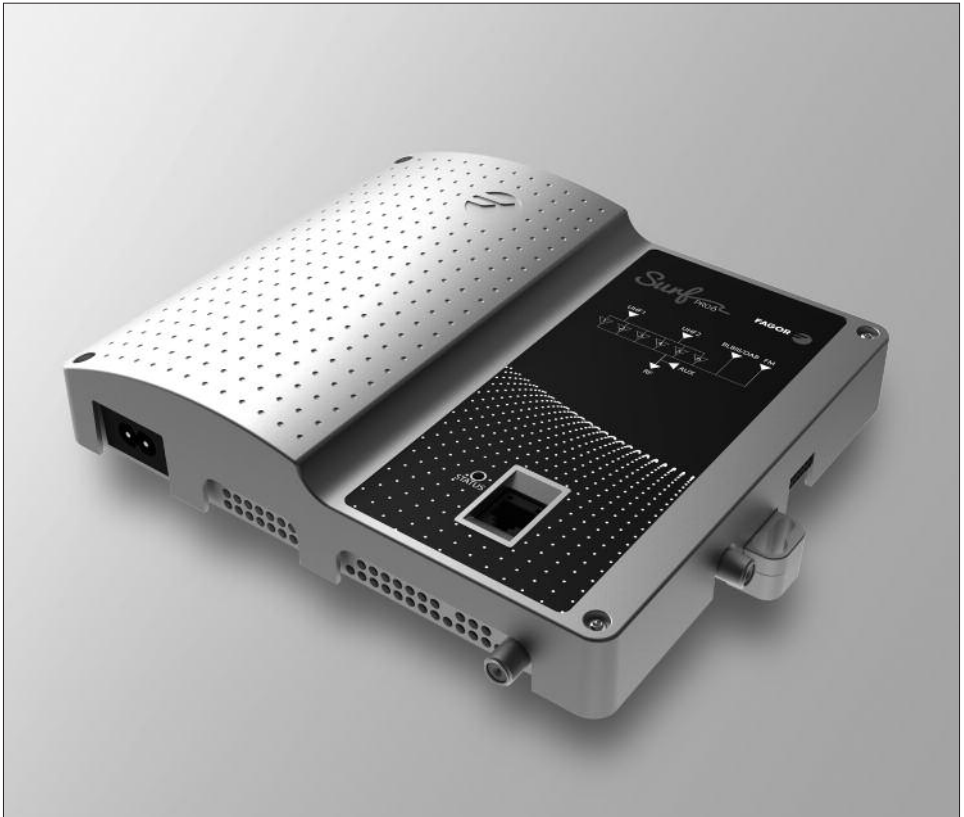
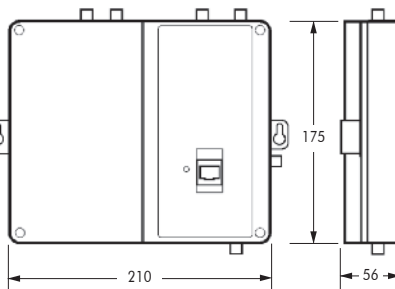
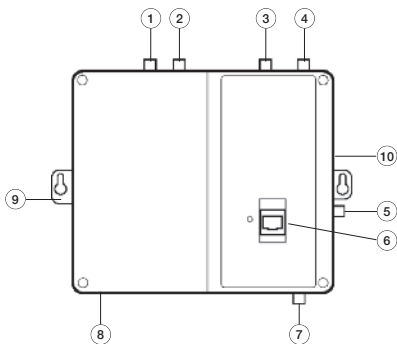


# Surf Pro 6



- Amplificador Selectivo Programable
- Programmierbarer Selektivverstärker
- Amplificateur Sélectif Programmable
- Selective Programmable Amplifier
- Amplificatore Selettivo Programable
- Amplificador Selectivo Programável
- Ohjelmoitava kanavakohtainen vahvistinkeskus

**FAGOR** 



### CONTROLES

1. Entrada UHF1
2. Entrada UHF2
3. Entrada VHF
4. Entrada FM
5. Entrada Auxiliar TV
6. UCF 300
7. Salida RF
8. Entrada de red
9. Toma de tierra
10. Book extend

### REGLER

1. Eingang UHF1
2. Eingang UHF2
3. Eingang VHF
4. Eingang FM
5. Hilfeingang TV
6. UCF 300
7. Ausgang RF
8. Erdung
9. Netzanschluss
10. Book extend

### COMMANDES

1. Entrée UHF1
2. Entrée UHF2
3. Entrée VHF
4. Entrée FM
5. Entrée auxiliaire TV
6. UCF 300
7. Sortie RF
8. Entrée secteur
9. Prise de terre
10. Book extend

### CONTROLS

1. UHF1 input
2. UHF2 input
3. VHF input
4. FM input
5. Auxiliary input TV
6. UCF 300
7. Output
8. Mains input
9. Grounding
10. Book extend

### CONTROLLI

1. Ingresso UHF1
2. Ingresso UHF2
3. Ingresso VHF
4. Ingresso FM
5. Ingresso ausiliare TV
6. UCF 300
7. Uscita RF
8. Ingresso di rete
9. Messa a terra
10. Book extend

### COMANDOS

1. Entrada UHF1
2. Entrada UHF2
3. Entrada VHF
4. Entrada FM
5. Entrada auxiliar TV
6. UCF 300
7. Salida RF
8. Entrada de rede
9. Fio de terra
10. Book extend

### KYTKENNÄT

1. Sisääntulo UHF1
2. Sisääntulo UHF2
3. Sisääntulo VHF
4. Sisääntulo FM
5. Ulkiosenlaitteen sisääntulo
6. UCF 300
7. RF ulos
8. Käyttöjännite
9. Maadoitus
10. Book extend

### ■ Características principales Die hanpteigenschaften

### Caractéristiques principales Main specifications

### Caratteristiche principali Características principais

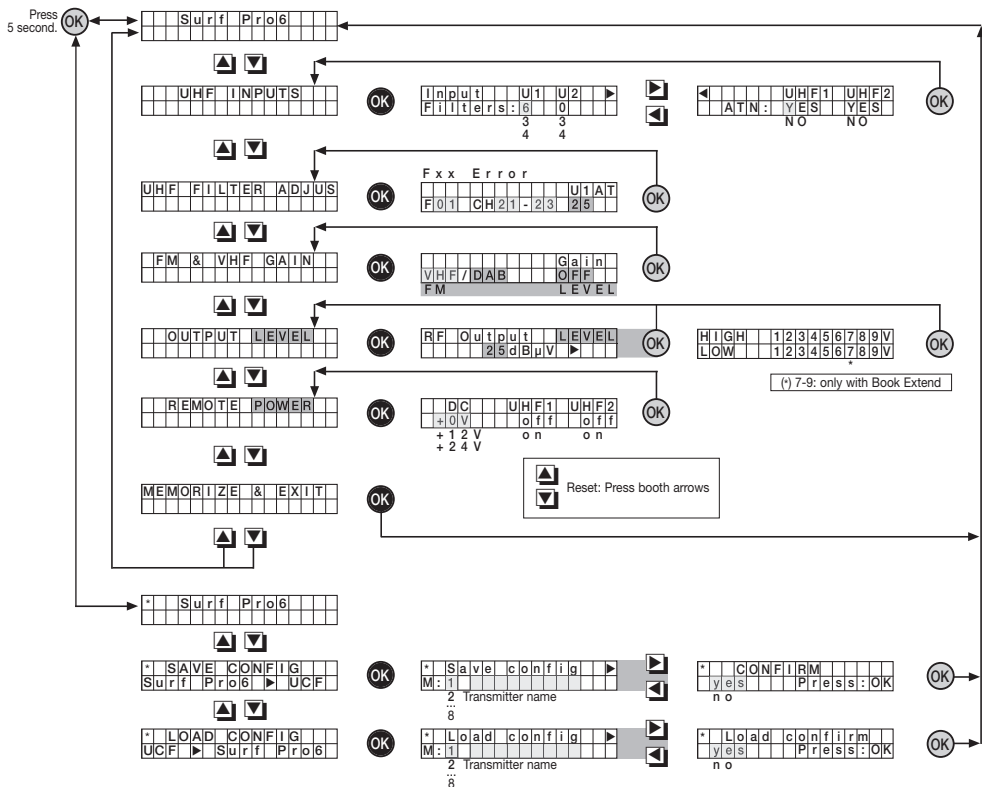
### Tärkeimmät ominaisuudet

E	D	F	UK	I	P	FI
Banda cubierta	Band	Bande couverte	Bands Covered	Banda coperta	Banda coberta	Alue
Frecuencia	Frequenz	Fréquence	Frequency	Frequenza	Frequência	Taajuus
Ganancia	Vertärkung	Gain	Gain	Guadagno	Ganho	Vahvistus
Regulación de entrada	Abstimmung Eingang	Réglage d'entrée	Input adjustment	Regolazione d'ingresso	Regulação de entrada	Sisääntulon säätö
Selectividad ±20MHz	Scharfeinstellung ±20MHz	Sélectivité ±20MHz	Selectivity ±20MHz	Selettività ±20MHz	Selectividade ±20MHz	Selektivisyys ±20MHz
Figura de ruido	Rauschfaktor	Facteur de bruit	Noise factor	Figura di rumore	Factor ruido	Kohinalku
Nivel de entrada	Operativer Eingangspegel	Niveau d'entrée	Operating input level	Livello d'ingresso	Nivel operativo de entrada	Sisääntulotaso
Alimentación para previos	Strom für Vorverstärker	Alimentation pour pre-amplificateur	Power for pre-amplifier	Alimentazione per pre-amplificatore	Alimentação previo de antena	Esivahvistimen jännitteen syöttö
Nivel de salida	Ausgangspegel	Niveau de sortie	Output level	Livello di uscita	Nível de saída	Lähtötaso
Tensión alimentación	Spannungsversorgung	Alimentation	Power supply voltage	Tensione di alimentazione	Tensão alimentação	Käyttöjännite
Temperatura de funcionamiento	Funktionstemperatur	Température de fonctionnement	Operating temperature	Temperatura di funzionamento	Temperatura de funcionamento	Käyttölämpötila

**Diagrama de programación**  
**Programmierungsschema**  
**Diagramme de programmation**

**Programming diagram**  
**Diagrama di programmazione**

**Diagrama de programação**  
**Ohjelointi kaavio**



**SURF PRO 6**

	FM	BI/BIII	UHF	Auxiliary
MHz	87,5÷108	47÷68 / 174÷230	470÷790 (35561) / 470÷ 694 (35562)	47÷862
dB	30	35	45	≥ 18
dB	25	25	30	—
dB	—	—	≥20	—
dB	6			—
dB	71÷101	55	53÷93	75÷90
mA	—	—	12-24V / 50mA (programmable)	—
dBμV	107 @ -35 dBc	117	117	—
Vac	230±15%			
°C	0 ÷ 50			

## DESCRIPCIÓN

- **Surf Pro 6**, es un Amplificador Selectivo programable, con 2 entradas de UHF y 6 filtros de UHF sintonizables de anchura configurable entre 1 y 6 canales.
- Dispone de 3 configuraciones para distribuir las señales de UHF entre las 2 entradas.
- Incorpora una entrada de VHF (BI, BIII o DAB), una entrada de FM y una entrada auxiliar. Cada entrada de UHF permite alimentar un previo a 12 o 24V.

## INSTALACIÓN Y PUESTA EN MARCHA

- Conectar la toma de tierra del equipo a la tierra de la instalación de la antena.
- Conectar los cables de las antenas en las entradas correspondientes y cerrar con cargas de 75Ω las entradas no usadas. No insertar señal por la entrada Auxiliar durante la configuración del equipo salvo en el caso de trabajar con un módulo de extensión BOOK Extend (Ref. 35565 o 35568).
- Conectar una carga de 75 Ω en la salida.
- Conectar el equipo a la red eléctrica.
- Para un mejor ajuste de los niveles de salida se recomienda tener el equipo funcionando al menos 5 minutos.

## PROGRAMACIÓN

- **Al conectar el equipo a la red eléctrica y después de unos segundos el equipo pasa al estado de reposo. Un parpadeo cada 5 segundos indica su correcto funcionamiento.**
- Conectar la Unidad de Control UCF 300 (Ref. 85115) en el conector de programación (6). El display visualiza la pantalla inicial con el nombre del equipo.  
Ver diagrama UCF 300 pág. 3.
- Pulsando cualquiera de las flechas de la UCF 300 se accede al menú principal.

### Funciones del teclado

- Con las flechas y nos movemos por el Menú principal y con la tecla central entramos y salimos en la función deseada.
- Las flechas y permiten el desplazamiento horizontal para seleccionar el parámetro.
- Las flechas y permiten además modificar los valores del parámetro a programar.
- La tecla sirve para validar y volver al menú principal.

### 1. Menú principal

#### 1.1. Configuración de entradas de “UHF INPUTS”

- Pulsar para entrar en la función.
- Con las flechas y se selecciona una de las 3 configuraciones en función del número de canales a tratar por cada una de las entradas (ver Tabla 1).

*Un cambio de configuración de entradas resetea la programación de los canales en los filtros de UHF*

- Pulsando la tecla se entra en la configuración del atenuador de cada entrada de UHF.
- Pulsar para validar y regresar al menú principal.

#### 1.2. Ajustes en los filtros de “UHF FILTER ADJUST”

- Pulsar para entrar en la función.
- Seleccionar el filtro a ajustar, con las flechas y .

- Pulsando la flecha se accede a la programación del canal de trabajo.

*Mensajes en el display: Aparecerá un mensaje con la indicación “Adj” y el filtro en conflicto cuando el canal programado sea adyacente con el canal programado en otro filtro de la misma entrada de UHF.*

- Pulsando la flecha se pasa al modo de programación multicanal y a seleccionar el segundo canal que define la anchura del filtro.

*Los filtros multicanales deben programarse con la mínima anchura posible. Los canales procesador en el mismo filtro multicanal deben tener un nivel de entrada similar.*

- Una vez terminada la programación de los filtros se pulsa la tecla dos veces para acceder al ajuste automático de los niveles de los filtros.
- Al volver a entrar en el menú “UHF FILTER ADJUST” el equipo permite ver y ajustar manualmente la ganancia del filtro.

### 1.3. Ganancia de VHF y nivel de FM

- Pulsar la tecla para entrar en la función.
- Las ganancias de VHF y FM vienen a OFF por defecto.
- Con las flechas y se selecciona entre VHF y FM. Modifique la ganancia de VHF a un valor entre 0 y 25 si desea que se realice un ajuste automático de la banda VHF.
- Después del ajuste de los filtros UHF seleccionar la banda FM y ajustar el nivel de salida al mismo nivel que los canales de UHF.
- Pulsar la tecla para validar y regresar al menú principal.

### 1.4. Ajuste del nivel de salida “OUTPUT LEVEL”

- Esta función realiza un ajuste automático de los niveles de UHF y VHF.
- Con las flechas y seleccionar el nivel de salida deseado teniendo en cuenta el nivel máximo de salida y la reducción por el número total de canales de UHF, BIII, BI, más la entrada AUX (ver tabla 2).
- Pulsando la tecla se ajustarán automáticamente las ganancias de cada filtro para el nivel de salida seleccionado.

*Cuando un filtro procesa varios canales, el nivel de salida será inferior al seleccionado. El nivel puede ajustarse manualmente desde el Ajuste de los filtros de UHF.*

- Una vez terminado el ajuste de los filtros el equipo mostrará una pantalla con la información de los filtros que no ha sido posible ajustar, indicando si es por exceso “H” o por falta de nivel “L”.
- Pulsar la tecla para confirmar la acción y regresar al menú principal.
- Para un mejor ajuste de los niveles de salida se recomienda tener el equipo funcionando al menos 5 minutos.

### 1.5. Alimentación de Previos “REMOTE POWER”

- Pulsar la tecla para entrar en la función.
- Seleccionar la tensión para previos de UHF: 0V, 12V ó 24V.
- La tensión seleccionada es la misma para las dos entradas UHF pudiendo activar o desactivar la tensión en cualquiera de las entradas.
- Pulsando de nuevo se selecciona la entrada UHF1 o UHF2.
- Mediante las teclas y activamos o no la alimentación de esa entrada.

- La alimentación de los previos es cortocircuitable. Si hay un cortocircuito el led parpadeará cada segundo.
- Pulsar la tecla **OK** para validar y regresar al menú principal.

## 1.6. Memorizar y salir

- Pulsar la tecla **OK** para memorizar y regresar a la pantalla de presentación.
- **Surf Pro 6** memoriza automáticamente los datos programados después de 5 minutos de haber modificado algún parámetro.

## 2. Menú extendido

- Desde la pantalla de presentación mantener pulsada la tecla **OK** durante 5 segundos, el display presenta “\*” este signo en la esquina izquierda cuando se entra en esta función.

### 2.1. Guardar Configuración “\* SAVE CONFIG”

- La Unidad de Control UCF 300 permite guardar 8 configuraciones e identificarlas con un nombre de 9 letras.
- Para guardar una configuración ésta debe estar previamente memorizada en el **Surf Pro 6**.

### 2.2. Cargar Configuración “\* LOAD CONFIG”

- La Unidad de Control UCF 300 permite copiar cualquier configuración memorizada y copiarla en otro **Surf Pro 6**.

## 3. Reset

- Pulsando simultáneamente las flechas **▲** y **▼** se activa la función RESET para borrar la programación, restableciendo todos sus parámetros a valores de fábrica.

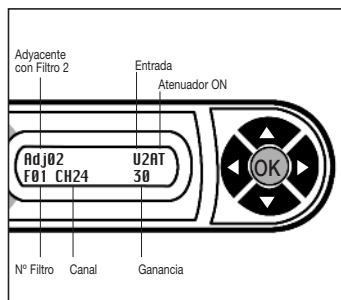
**Tabla 1: Configuración de entradas UHF / Filtros**

Entradas		Filtros
UHF1	UHF2	
6	0	6
4	2	
3	3	

**Tabla 2: Nivel de salida operativo**

Nº de canales digitales, UHF+VHF+Aux	6	8	10	16
Niveles de salida RF	109	108	107	105

## UCF 300



## 4. Problemas y causa posible

Efecto	Causa posible	Acción
Ha dejado de entregar señal en la salida.	Se ha cambiado la programación de algún filtro o la configuración de entradas UHF.	Cargar la entrada <b>AUX</b> con 75 Ohm y volver a hacer el ajuste del nivel de salida.
No se guarda en el UCF 300 la misma configuración que está en funcionamiento programada en el SURF PRO.	La configuración programada no se ha memorizado en el SURF PRO.	Ejecutar el punto 1.6 del Manual.
Mala calidad de salida en todos los canales.	Nivel de entrada muy alto.	Ver niveles de entrada en Características Principales, pág 2 del manual.
	Exceso del nivel de salida.	Ver el punto 1.2 y 1.4 del manual y cumplir los valores de la Tabla 2.
Indica nivel bajo "L" en un filtro pero el nivel de señal de entrada es correcto.	Señales con niveles alto en otros filtros conectados a la misma entrada UHF.	Repartir la señal de antena y conectar el filtro en la entrada de UHF donde no se procesen las señales con nivel alto.



**NO ABRIR EL EQUIPO SIN DESCONECTAR DE LA RED ELÉCTRICA.**



**SOLO PARA USO INTERIOR.**

## DESCRIPTION

- **Surf Pro 6**, est un système d'amplification sélective programmable avec 6 filtres qui peuvent être programmés sur la bande UHF entre 1 et 6 canaux.
- Dispose de 2 entrées UHF; une entrée VHF (BI, BIII ou DAB) et une entrée FM plus une entrée auxiliaire.

## INSTALLATION ET MISE EN MARCHÉ

- Connecter la prise de terre de l'équipement à la terre de l'installation de l'antenne.
- Connecter les câbles des antennes aux entrées correspondantes et fermer avec des charges de 75Ω (réf. 84011) les entrées livres. Ne pas d'insérer signal dans l'entrée auxiliaire au cours de la configuration de le SURF sauf dans le cas de travaux avec un module d'extension BOOK Extend (Réf. 35565 ou 35568).
- Connecter une charge de 75 Ω dans la sortie.
- Connecter l'appareil au réseau électrique.
- Pour un meilleur ajustement des niveaux de sortie est recommandé d'avoir le SURF travailleur au moins 5 minutes.

## PROGRAMMATION

- Lors de la connexion de l'équipement sur le réseau électrique et après quelques secondes l'équipe passe l'état de repos. Led clignote toutes les 5 secondes indique un fonctionnement correct.
- Connecter le unité de contrôle UCF 300 (Réf. 85115) dans le connecteur de programmation (6). L'écran de présentation montrera le modèle d'équipement en service. Voir schéma UCF 300 p. 3.
- Presser n'importe quelle touches ▲▼ de l'UCF 300, pou accéder au menu principal.

### Fonctions du clavier

- Avec les touches ▲ et ▼ nous déplacer dans le Menu principal et la touche OK d'entrer et de sortir dans la fonction souhaitée.
- Les touches ► et ◀ permettent le déplacement horizontal pour choisir le paramètre.
- Les touches ▲ et ▼ permettent également de modifier les valeurs du paramètre à programmer.
- La touche OK sert à valider la sélection et à revenir au menu principal.

## 1. Menu principal

### 1.1. Configuration des entrées UHF

- OK pour entrer dans la fonction.
- Avec les touches ▲ et ▼ vous sélectionnez l'une des 3 configurations disponibles selon le nombre de filtres a brancher par chacune des entrées, voir table 1.

*Un changement de la configuration des entrées, réinitialise la programmation des chaînes dans les filtres UHF.*

- Presser la touche ► pour entrer dans la configuration du atténuateur de chaque entrée de UHF.
- Presser OK pour valider et retourner au menu principal.

### 1.2. Réglage des filtres « UHF FILTER ADJUST »

- Presser OK pour entrer dans la fonction.
- Sélectionner le filtre pour régler, avec les touches ▲ et ▼.

- Presser sur la touche ► pour entrer au mode de programmation du canal de travail.

*Messages sur l'écran: un message apparaîtra avec l'indication «Ad» et le filtre en conflit lorsque le canal programmé est adjacent au canal programmé dans un autre filtre dans la même entrée UHF.*

- Presser la touche ► passe au mode de programmation multicanaux et de choisir la deuxième chaîne qui définit la largeur du filtre.

*Les filtres multicanaux doivent être programmés avec la largeur minimale possible. Les canaux traités sur le même filtre multicanaux doivent avoir un niveau d'entrée similaire.*

- Une fois la programmation des filtres est terminée presser deux fois sur la touche OK pour accéder à l'ajustement automatique des niveaux des filtres.
- En entrant à nouveau dans le menu «UHF FILTER ADJUST» l'équipement permet de voir et de régler manuellement le gain de chaque filtre.

## 1.3. Gain VHF et niveau FM

- Presser OK pour accéder à la fonction.
- Le gain des niveaux de VHF et FM viennent à OFF par défaut.
- Avec les touches ▲ et ▼ sélectionner la bande VHF ou FM. Ajuster le gain VHF à une valeur comprise entre 0 et 25 si vous voulez procéder à un ajustement automatique de la bande VHF.
- Après le réglage des filtres UHF sélectionner la bande FM et ajuster le niveau de sortie au même niveau que les canaux UHF.
- Presser OK pour valider et retourner au menu principal.

## 1.4. «OUTPUT LEVEL» Niveau de sortie

- Cette fonction effectue un ajustement automatique des niveaux en UHF et VHF.
- Avec les touches ▲ et ▼ sélectionner le niveau de sortie en tenant compte du niveau de sortie maximum et la réduction par le nombre total de canaux UHF, BIII, BI, plus l'entrée AUX, (voir tableau 2).
- Presser la touche ► pour automatiquement régler le gain de chaque filtre au niveau de sortie sélectionné.

*Lorsqu'un filtre est multicanaux, le niveau de sortie sera inférieur au niveau sélectionné. Le niveau peut être réglé manuellement de l'ajustement des filtres UHF.*

- L'écran affiche un message d'erreur avec les filtres qu'il n'a pas été possible d'égaliser en précisant si par défaut «H» ou par excès de niveau «L».
- Presser la touche OK pour confirmer l'action et revenir au menu principal.
- Pour un meilleur ajustement des niveaux de sortie est recommandé d'avoir le SURF travailleur au moins 5 minutes.

## 1.5. Préamplis puissance «REMOTE POWER»

- Presser la touche OK pour accéder à la fonction.
- Sélectionner la tension pour l'entrée UHF: 0V, 12V ou 24V.
- La tension sélectionnée est identique pour les deux entrées UHF et peut activer ou désactiver la tension sur chacune des entrées indépendamment.
- Presser la touche ► pour sélectionner l'entrée UHF1 ou UHF2.
- Presser les touches ▲ et ▼ pour activer ou ne pas la puissance de les entrées.

- La préamplis puissance est court-circuitable. S'il y a un court-circuit le LED clignote toutes les secondes.
- Presser la touche **OK** pour valider et retourner au menu principal.

### 1.6. Sauvegarder et quitter

- Presser la touche **OK** pour valider et retourner au menu principal.
- **Surf Pro 6** enregistre automatiquement les données programmées après 5 minutes d'avoir modifié tous les paramètres.

### 2. Menu étendu.

- Depuis l'écran de présentation, maintenir pressée pendant 5 secondes la touche **OK**, l'écran montrera le signe «\*» sur le coin gauche lorsque cette fonction est entrée.

### 2.1. Sauvegarder Configuration «\* SAVE CONFIG»

- L'UCF 300 permet de garder en mémoire 26 configurations en les identifiant avec un nom de 12 caractères.
- Pour enregistrer une configuration il doit être préalablement mémorisé dans le **Surf Pro 6**.

### 2.2. Charger configuration «\* LOAD CONFIG»

- L'UCF 300 permet copier toutes les configurations enregistrées dans un autre **Surf Pro 6**.

### 3. Réinitialisation.

- Presser simultanément les touches **▲** et **▼** la fonction RESET s'active pour effacer la programmation et laisser selon celle par défaut.

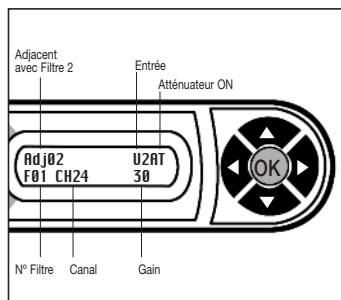
Tab. 1. Configuration des filtres.

Entrée		Filtres
UHF1	UHF2	
6	0	6
4	2	
3	3	

Tab. 2. Niveaux de sortie opératifs.

Non. De canaux de sortie. UHF+VHF+Aux	6	8	10	16
Niveaux de sortie	109	108	107	105

## UCF 300



### 4. Problèmes et possibles causes

Effet	Cause possible	Action
A cessé de délivrer le signal en sortie.	La programmation d'un filtre ou le paramétrage des entrées UHF a été modifié.	Charger l'entrée <b>AUX</b> à 75 Ohm et refaire le réglage du niveau de sortie.
L'UCF 100 n'enregistre pas le paramétrage de canaux programmé sur le SURF PRO 6.	Le paramétrage programmé n'a pas été enregistré par le SURF PRO 6.	Exécuter le point 1.6
Mauvaise qualité de sortie sur tous les canaux.	Niveau d'entrée très élevé.	Voir niveaux d'entrée à principales caractéristiques, page 2 du manuel.
	Excès de niveau de sortie.	Voir le point 1.2 et 1.4 et les valeurs de la table 2.
Indique niveau bas "L" sur un filtre mais niveau de signal l'entrée est correct.	Signaux avec niveaux élevés sur d'autres filtres déconnectés à même entrée UHF.	Répartir le signal d'antenne et connecter le filtre à l'entrée UHF ou les signaux avec un niveau élevés ne sont pas traités.



RISQUE DE CHOC ELECTRIQUE.  
NE PAS OUVRIR.



POUR USAGE A L'INTERIOR SEULAMENT.

## DESCRIPTION

- **Surf Pro 6**, is a programmable selective amplifier with 2 inputs, UHF and 6 tuneable UHF filters of configurable width from 1 to 6 channels.
- It has 3 filter settings to distribute the UHF signals between the 2 inputs.
- It has an VHF input (BI, BIII or DAB), FM input and an auxiliary input. Each UHF input allows feeding preamplifiers to 12 or 24V.

## INSTALLATION AND START-UP

- Connect the equipment ground to the Earth of the antenna installation.
- Connect the cables of the antennas in the inputs and close the unused inputs with loads of 75Ω. Don't insert signal through the auxiliary input during the equipment configuration except in the case of work with a BOOK Extend extension module (REF. 35565 or 35568).
- Connect a load of 75 Ω in the output.
- Connect the unit to the mains.
- For a better adjustment of output levels is recommended to have the equipment running at least 5 minutes.

## PROGRAMMING

- **Once the equipment is connected to the mains, after a few seconds it goes into Stand By status. A Flash of the LED every 5 seconds indicates proper operation.**
- Connect the Control Unit UCF 300 (REF. 85115) in the programming connector (6). The display shows the start screen with the name of the equipment.  
See diagram UCF 300 p. 3.
- Pressing the keys **▲** **▼** of the UCF 300 you can access the main menu.

### The keyboard functions

- With the keys **▲** and **▼** we move through the main Menu and with central key **OK** enter in the desired function.
- The keys **▶** and **◀** allow horizontal scrolling to select the parameter.
- The keys **▲** and **▼** also allow to modify the selected parameter values.
- The **OK** button serves to validate the selection and return to the main menu.

## 1. Main menu

### 1.1. UHF Input filter configuration "UHF INPUTS"

- Press **OK** to enter the function.
- With the keys **▲** and **▼** you select one of the 3 filter configuration depending on the number of channels arriving to each input (see Table 1).

*A change of this filter configuration resets the programming of channels in the UHF filters.*

- Press the key **▶** to access to the configuration of the attenuators of each UHF input.
- Press **OK** to validate and return to the main menu.

### 1.2. Programming of filters "UHF FILTER ADJUST"

- Press **OK** to enter the function.
- Select the filter to adjust, with arrows **▲** and **▼**.

- Press the key **▶** access to the programming of the first channel of the filter.

*Messages in the display: "Adj" message and a filter number are displayed when the selected channels are adjacent to the channels programmed in the indicated filter that is assigned to the same UHF input.*

- Press the key **▶** to access to the mode of multichannel programming selecting the second channel that defines the width of the filter.

*Multichannel filters must be programmed with the minimum possible width. The channels in the same multi-channel filter channels must have a similar entry level.*

- Once the filter programming is finished press twice the **OK** button to proceed to the automatic adjustment of the filter level.
- After the level regulation if we enter again in the "UHF FILTER ADJUST" it is possible to regulate manually the level of each filter.

## 1.3. VHF gain and FM level

- Press the **OK** button to enter the function.
- VHF and FM gain are not activated by default.
- With the keys **▲** and **▼** selects between VHF and FM. Modify the VHF gain to a value between 0 and 25 if you want to make an automatic adjustment of the VHF band.
- After the adjustment of the UHF filters select the FM band and adjust the output level to the same level as the UHF channels.
- Press **OK** to validate and return to the main menu.

## 1.4. Output level adjustment "OUTPUT LEVEL"

- This function performs an automatic adjustment of the levels of UHF and VHF.
- With the keys **▲** and **▼** select the desired output level taking into account the maximum output level and the reduction by the total number of channels in UHF, BIII, BI, plus the AUX input (see Table 2).
- Press the key **▶** the gain of each filter will be automatically adjusted depending on the selected output level.

*When a filter has several channels, the output level will be less than the selected. The level can be adjusted manually from the adjustment of the UHF filters.*

- Once the regulation of the filters is finished the UCF will show a screen with the number of the filters that has not been possible to adjust, indicating if the input level is too high "H" or too low "L".
- Press **OK** to confirm the action and return to the main menu.
- For a better adjustment of output levels it is recommended to have the equipment working at least 5 minutes.

## 1.5. Preamps "REMOTE POWER" power

- Press the **OK** button to enter the function.
- Select the voltage for preamplifiers in UHF input: 0V, 12V or 24V.
- The selected voltage is the same for both inputs UHF and can enable or disable the tension on any of the inputs.
- Pressing again **▶** for select the UHF1 or UHF2 input.
- With the keys **▲** and **▼** to activate or not the DC pass of the selected input.



- The DC pass is short-circuitable. If there is a short-circuit the led blinks every second.
- Press **OK** to validate and return to the main menu.

### 1.6. Save and exit.

- Press **OK** to validate and return to the presentation screen.
- **Surf Pro 6** automatically stores the data programmed after 5 minutes of having modified any parameter.

### 2. Extended menu

- From the presentation screen hold the **OK** key pressed during 5 seconds, the display shows the symbol “\*\*” in the left corner when this function is entered.

#### 2.1. Save configuration “\* SAVE CONFIG”

- The UCF 300 Control unit allows saving up to 8 settings and identify them with a name of 9 letters.
- To save a configuration it must be previously memorized in the **Surf Pro 6**.

#### 2.2. Load configuration “\* LOAD CONFIG”

- The UCF 300 Control unit allows any memorized configuration to be copied into another **Surf Pro 6**.

#### 3. Reset

- Pressing simultaneously the keys **▲** and **▼** the RESET function is activated to delete the programming, resetting all parameters to factory default.

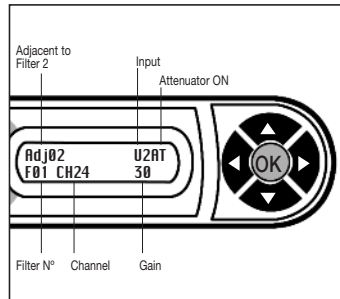
**Table 1: Configuration UHF Inputs / Filters**

Inputs		Filters
UHF1	UHF2	
6	0	6
4	2	
3	3	

**Table 2: Operative output level**

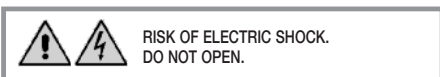
N° of Analog channels, UHF+VHF+Aux	6	8	10	16
RF output level	109	108	107	105

## UCF 300



### 4. Problems and possible cause

Effect	Possible cause	Action
There is no longer a signal being delivered to output.	The programming of a filter or the configuration of UHF inputs has been changed.	Charge the <b>AUX</b> input with 75 Ohm and re-adjust the output level.
The channel configuration programmed in the SURF PRO is not saved in the UCF 300.	The programmed configuration has not been memorised in the SURF PRO.	Carry out point 1.6 in the manual.
Poor output quality in all channels.	Very high input level.	See input levels in Main Characteristics, page 2 of the manual.
	Excess output level.	See points 1.2 and 1.4 in the manual and comply with the values in Table 2.
Low level “L” is indicated on a filter but the input signal level is correct.	Signals with high levels on other filters connected to the same UHF input.	Distribute the antenna signal and connect the filter to the UHF input where high level signals are not processed.



## DESCRIZIONE

- **Surf Pro 6**, è un amplificatore selettivo programmabile con 2 ingressi UHF e 6 filtri UHF sintonizzabili di larghezza configurabile da 1 a 6 canali. Ha 3 configurazioni dei filtri per distribuire i segnali dei due ingressi UHF.
- Ha anche un ingresso VHF (BI, Billi o DAB), un ingresso FM e un ingresso ausiliare. Ogni ingresso UHF permette passaggio DC a 12 o 24 V.

## INSTALLAZIONE E AVVIO

- Collegare la terra dell'apparecchiatura alla terra dell'impianto.
- Collegare i cavi delle antenne agli ingressi e chiudere gli ingressi non utilizzati con un carico da 75Ω. Non inserire segnale tramite il ingresso ausiliare durante la configurazione del SURF tranne il modulo di estensione "Extend" (Rif. 35565 o 35568).
- Collegare un carico di 75 Ω nell'uscita.
- Collegare il modulo alla rete elettrica.
- Per una migliore regolazione dei livelli di uscita è consigliabile avere far funzionare il SURF al meno 5 minuti.

## PROGRAMMAZIONE

- Quando si collega il modulo alla rete elettrica, dopo pochi secondi, passa a uno stato di riposo. Il Led di status lampeggiando ogni 5 secondi indica il corretto funzionamento.
- Collegare l'unità di controllo UCF 300 (Rif. 85115) nel connettore di programmazione (6). Il display visualizza la schermata di avvio con il nome del modulo. Vedi diagramma UCF 300 p. 3.
- Premendo i tasti ▲ e ▼ del UCF 300 è possibile accedere al menu principale.

### Le funzioni di tastiera

- Con i tasti ▲ e ▼ ci muoviamo attraverso il Menu principale e il tasto centrale OK entrare e uscire alla funzione desiderata.
- I tasti ► e ◀ permettono selezionare il parametro desiderato.
- I tasti ▲ e ▼ permettono inoltre modificare i valori del parametro da programmare.
- Il tasto OK serve per salvare e tornare al menu principale.

## 1. Menu principale

### 1.1. Configurazione "UHF INPUTS"

- Premere OK per entrare nella funzione.
- Con i tasti ▲ e ▼ si seleziona una delle 3 impostazioni secondo il numero di canali presenti in ogni ingresso UHF, vedere la tabella 2 a pagina 13.

*Un cambio della configurazione dei filtri all'ingresso cancella qualsiasi programmazione previa dei filtri.*

- Premendo il tasto ► si entra la configurazione dell'attenuazione di ogni ingresso UHF.
- Premere OK per registrare e tornare al menu principale.

### 1.2. Impostazioni dei filtri "UHF FILTER ADJUST"

- Premere OK per entrare nella funzione.
- Selezionare il filtro da regolare, con i tasti ▲ e ▼.

- Premendo il tasto ► accesso alla programmazione del canale iniziale del filtro.

*Si mostra un messaggio sul schermo con l'indicazione "Adj" quando il canale programmato è adiacente a un altro già programmato in altro filtro dello stesso ingresso UHF.*

- Premendo il tasto ► passa alla modalità di programmazione multicanale e per selezionare il secondo canale che definisce la larghezza del filtro.

*I filtri multicanale devono essere programmati con la larghezza minima possibile. I canali programmati in un filtro devono avere un livello d'ingresso simile.*

- Una volta finita la programmazione dei filtri premere il tasto OK due volte per accedere alla regolazione automatica dei livelli dei filtri.
- Andando un'altra volta alla funzione "UHF FILTER ADJUST" permette di visualizzare e regolare manualmente il guadagno di ogni filtro.

## 1.3. Guadagno VHF e livello FM

- Premere il tasto OK per entrare nella funzione.
- I guadagni degli ingressi VHF e FM sono in OFF nella impostazione predefinita.
- Con i tasti ▲ e ▼ seleziona tra VHF e FM. Modificare il guadagno VHF su un valore compreso tra 0 e 25 se si vuole fare una regolazione automatica della banda VHF.
- Dopo la regolazione dei filtri UHF selezionare la banda FM e regolare il livello di uscita allo stesso livello dei canali UHF.
- Premere OK per registrare e tornare al menu principale.

## 1.4. Livello di uscita "OUTPUT LEVEL"

- Questa funzione esegue una regolazione automatica dei livelli di UHF e VHF.
- Con i tasti ▲ e ▼ scegliere il livello d'uscita tenendo in conto il livello massimo di uscita e la riduzione per il numero totale di canali tra UHF, Billi, BI, più l'ingresso AUX, vedere tabella a pagina 11.
- Premendo il tasto ► si regoleranno i guadagni di ogni filtro per il livello di output scelto.

*Quando un filtro è multicanale il livello d'uscita sarà inferiore allo scelto: il livello può essere regolato manualmente andando alla funzione "UHF FILTER ADJUST"*

- Una volta finisce la regolazione dei filtri che nell'UCF si mostrerà una schermata con le informazioni dei filtri che non sono stati possibili regolare, e indica se la causa è per mancanza livello "L" o per troppo livello "L".
- Premere OK per registrare e tornare al menu principale.
- Per una migliore regolazione dei livelli di uscita, si consiglia di avere il SURF funzionando almeno 5 minuti.

## 1.5. Passo DC "REMOTE POWER"

- Premere il tasto OK per entrare nella funzione.
- Scegliere la tensione di passaggio DC negli ingressi UHF: 0V, 12V o 24V.
- La tensione selezionata è la stessa per i due ingressi UHF e può attivarsi o disattivarsi su qualsiasi ingresso.
- Premendo nuovamente ► Seleziona l'ingresso UHF 1 o UHF2.
- Utilizzando i tasti ▲ e ▼ si attiva o meno il passaggio DC su ogni ingresso.

- Gli ingressi UHF sono cortocircuitabili. Se c'è un corto circuito il led lampeggia ogni secondo.
- Premere **OK** per registrare e tornare al menu principale.

### 1.6. Memorizzare e uscire "MEMORIZE & EXIT"

- Premere **OK** per registrare e ritornare alla schermata di inizio.
- **Surf Pro 6** memorizza automaticamente i dati programmati dopo 5 minuti di aver modificato alcun parametro.

### 2. Menu esteso

- Nella schermata iniziale tenere premuto il tasto **OK** per 5 secondi, il display visualizza questo segno "\*\*\*" nell'angolo di sinistra quando siamo nel menu esteso.

### 2.1. Salvare configurazione " \* SAVE CONFIG"

- L'unità di controllo UCF 300 permette registrare fino a 8 configurazioni che possono identificarsi con un nome fino a 9 lettere.
- Per salvare una configurazione deve essere prima registrata nel **Surf Pro 6**.

### 2.2. Caricare configurazione " \* LOAD CONFIG"

- L'unità di controllo UCF 300 permette che qualsiasi configurazione memorizzata possa essere caricata in un altro **Surf Pro 6**.

### 3. RESET

- Premendo contemporaneamente i tasti **▲** e **▼** si attiva la funzione RESET per cancellare la programmazione, ripristinare tutti i parametri di fabbrica.

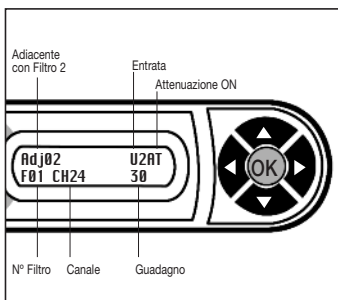
**Tab 1: Configurazione dei filtri agli ingressi UHF.**

Ingressi		Filtri
UHF1	UHF2	
6	0	6
4	2	
3	3	

**Tab 2: Livello d'uscita secondo il numero di canali digitali.**

N°. Di mux d'uscita. UHF+VHF+Aux	6	8	10	16
Livello d'uscita	109	108	107	105

## UCF 300



### 4. Problemi e possibili cause.

Effetto	Causa possibile	Azione
Non c'è segnale all'uscita.	La configurazione dei filtri all'ingresso oppure la programmazione di qualche filtro è modificata.	Caricare il ingresso <b>AUX</b> con 75 Ohm rifacendo il regolamento del livello d'uscita
Non si riesce a registrare la configurazione dei canali nel programmatore UCF 300.	La configurazione non è stata memorizzata nel SURF PRO 6.	Eseguire il punto 1.6 del manuale.
Scarsa qualità d'uscita in tutti i canali.	Livello d'ingresso troppo alto.	Controllare che il livello massimo d'ingresso si sotto quello indicato nella pag 2 del manuale.
	Livello d'uscita troppo alto.	Vedere i punti 1.2 e 1.4 di questo manuale e i valori della tabella 2.
Presenta un errore di livello d'ingresso basso "L" ma il livello reale è giusto.	Segnali di livelli alti in filtri collegati allo stesso ingresso UHF.	Distribuire i segnali di antenna e collegare il filtro a un ingresso UHF dove i segnali non siano così alti.



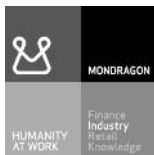
Por la presente, Fagor Electrónica S. Coop., declara que el tipo de equipo radioeléctrico SURF PRO 6 es conforme con la Directiva 2014/53/UE del Parlamento Europeo y del Consejo de 16 de Abril de 2014. El texto completo de la Declaración UE de conformidad está disponible en la dirección de internet siguiente:

**[https://www.fagorelectronica.es/images/download/receptiontv/certificados/SURF\\_PRO.pdf](https://www.fagorelectronica.es/images/download/receptiontv/certificados/SURF_PRO.pdf)**

*Hereby, Fagor Electrónica, S. Coop. declares that the radio equipment type SURF PRO 6 is in compliance with Directive 2014/53/EU. The whole text of EU Declaration is available here:*

**[https://www.fagorelectronica.es/images/download/receptiontv/certificados/SURF\\_PRO.pdf](https://www.fagorelectronica.es/images/download/receptiontv/certificados/SURF_PRO.pdf)**

J.K./FAGOR SUR PRO 6 /5-17



### **Fagor Electrónica, S.Coop.**

San Andrés, s/n. P. O. Box 33  
E-20500 Mondragón (Spain)  
Tel. +34 943 712 526  
Fax +34 943 712 893  
E-mail: [rf.sales@fagorelectronica.es](mailto:rf.sales@fagorelectronica.es)  
[www.fagorelectronica.com](http://www.fagorelectronica.com)

